

國立台灣師大附中 99 學年度第二學期高二【公民與社會】期末考試題 p. 1

範圍：期中考試題佔 20%、龍騰版(四)及學生講義 L5~L7 佔 80%

說明：本試卷共8頁，70題。正確答案請以2B鉛筆畫在電腦卡上，基本資料請確實填寫。

一、是非題：(1-20 題每題 1 分，答錯不倒扣；正確請選『A』，錯誤請選『B』。)

1. 「需求價格」是指消費者購買一物時，願意且能夠出的最高價格。
2. 假設某一種商品的邊際效益雖為正值，但已經遞減，則此商品的總效益會減少。
3. 溫瑞凡辭去原有工作，正在找新工作而出現的過渡性失業，是屬於摩擦性失業。
4. 為避免重複計算，中間產品不算是生產要素；此外存貨是產品，也不是生產要素。
5. 「存量」是指在某個時間點所累積的總價值或總數量，例如：元月電腦出口數量。
6. 分析經濟體系中某種產業、廠商、家庭或消費者個別的經濟行為，是屬於總體經濟學。
7. 經濟活動循環中，廠商扮演生產者，是商品市場的供給者，也是生產要素市場的需求者。
8. 喝咖啡時人們通常會添加奶精，當咖啡的價格下降時，則消費者對奶精的需求會上升，所以兩者為互補品。
9. 表一為 2008 年及 2009 年某國的經濟與社會總體指標數據，可見該國的物價水準從 2008 年的通貨膨脹，轉變為 2009 年通貨緊縮。

	2009 年	2008 年	
物價	1.消費者物價年增率 (%)	0.60	2.31
	2.進口物價年增率 (美元計價) (%)	8.81	2.43
	3.出口物價年增率 (美元計價) (%)	2.49	-2.46

	農產品	工業產品
甲	1000 萬公噸	4000 萬公噸
乙	1200 萬公噸	3500 萬公噸

10. 表二是甲乙兩國的資源全部投入農產品和工業產品的生產上，結果甲、乙兩國有不同的生產組合(如表二)，那麼依據經濟學上的「生產可能曲線」概念分析，甲國組合生產總量較乙國組合多，所以較有效率。
11. 需求法則是指在其他條件不變的情況下，某商品的價格與需求量呈反向變動的關係；需求量則是指在所得不變的情況下，消費者所購買的數量。

12. 假設小美在特定時間內，連續喝 4 杯可樂所產生的邊際效用如表三，則 $X+Y=19$ 。

可樂的杯數	1	2	3	4
邊際效用	6	X	2	1
總效用	6	11	13	Y

13. 租稅是國家收入的重要來源，租稅的多寡也深深影響政府的施政品質。其中貨物稅是購買者負擔，故屬於直接稅。

14. 計算國民生產淨額 (NNP) 時，必須將國民生產毛額 (GNP) 扣除各種資本會發生耗損老舊的部分。若再扣除繳交給政府諸如營業稅等銷售稅額，則可得到國民所得 (NI)，三者關係如表四，其中(甲)為折舊；(乙)為間接稅。

GNP	
(甲)	NNP
(乙)	NI

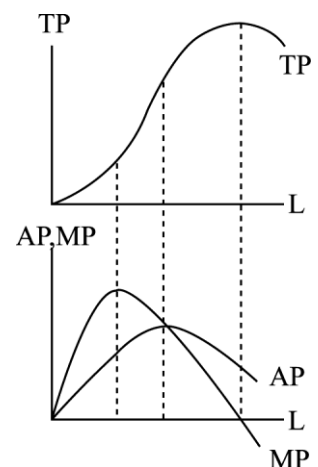
15. 生產函數是經濟學上用來評估生產效率的函數，為了簡化且兼具分析功能，通常簡化為 $Q=F(L, K)$ 。若是長期的生產函數，通常勞力是固定的。

16. 「新政」的推動與 18 世紀經濟學倡議的「市場經濟」理論大相逕庭，它強調政府應強力介入經濟，這是受到亞當斯密學說的影響。

17. 約翰是居住在臺灣的美籍人士，去年六月他在臺北市訂購一部由日本進口到臺灣的日本製嶄新汽車，且於當年十月完成交易。約翰的這一筆交易，會讓日本的出口增加，美國的 GDP 不變。

18. 有些物品，如果任由市場機能運作，可能會面臨沒有人願意提供的局面，因為這些東西有很大的外部效益，但卻收費困難、提供者將血本無歸，如燈塔。這是市場失靈的現象，須由政府提供。

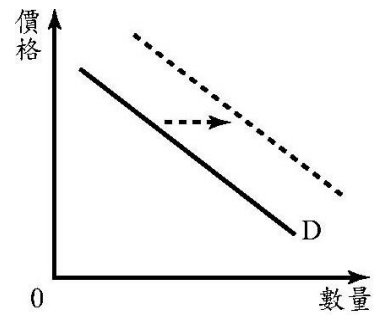
19. 右圖為小傑製鞋廠皮鞋產量的 TP 曲線，AP 曲線和 MP 曲線。其中 MP 最後遞減是因為短期的資本設備固定。



【後面還有試題，請繼續作答】

國立台灣師大附中 99 學年度第二學期高二【公民與社會】期末考試題 p. 2

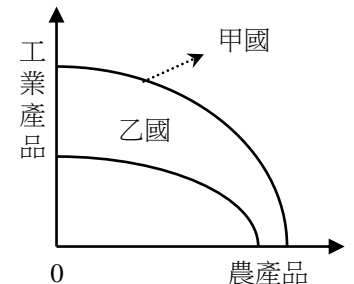
20. 由於國際原油價格不斷上漲，即使加油站並未宣布要漲價，民眾還是搶著去加油，右圖即代表此時市場上的消費者對於石油的需求行為。



二、單選題：(第 21-40 題每題 1 分，第 41-70 題每題 2 分，答錯不倒扣。)

21. 已知甲國與乙國在農產品與工業產品的生產可能曲線如右圖，何者敘述正確？

- (A) 甲國在兩種產品皆具有絕對利益，與乙國分工合作生產對甲國絕無助益
- (B) 甲國生產工業產品方面比較不划算，應可與乙國合作，專事生產農產品
- (C) 乙國生產農產品機會成本較甲國低，乙國應生產農產品與甲交換較有利
- (D) 若甲乙兩國合作生產，乙國的生產可能曲線會向外擴張，而甲國則內縮。



22. 某國政府為解決公民營銀行多年來累積的鉅額呆帳和呆帳戶潛逃外國的問題，實施下列新政策：

- 甲、強制銀行以自身盈餘來轉銷呆帳；
 - 乙、將金融業營業稅率由5% 降為2%
 - 丙、成立金融重建基金以接管經營不善的民營銀行；
 - 丁、建立共同追討滯留海外不歸呆帳戶債權的機制
- 依據上述資訊，下列何者可能是該國發生銀行鉅額呆帳和呆帳戶潛逃外國最主要的原因？

- (A) 入出境的管理制度未臻健全
- (B) 少數金融財團壟斷金融市場
- (C) 金融監理制度未能有效運作
- (D) 金融市場的供給與需求失調

23. 目前我國汽機車燃料稅為「隨車徵收」，每年依引擎排氣量的大小固定徵收一筆稅金。未來能源稅上路後，將改為「隨油徵收」，每公升汽油課以一定比例的稅金。就「綠色稅制」的觀點，此舉除了符合租稅公平性之外，也可以強調下列哪些概念？【99.學測】

- 甲、生產效率；乙、外部性問題；丙、比較利益；丁、使用者付費

- (A) 甲丙 (B) 乙丙 (C) 甲丁 (D) 乙丁

24. 降低存款準備率將使該國貨幣供給量增加。下列何者可用以說明此效果之形成？【97.指考研究試題】

- (A) 降低存款準備率將使利率水準下降，廠商投資因之而增加，因此該國貨幣供給量增加
- (B) 降低存款準備率將促使中央銀行進行公開市場操作買進公債，因此該國貨幣供給量增加
- (C) 降低存款準備率將使該國重貼現率下降，商業銀行進行重貼現的代價減少，因此該國貨幣供給量增加
- (D) 降低存款準備率將使商業銀行可放款的金額增加，一般大眾持有的通貨淨額或存款貨幣將增加，因此該國貨幣供給量增加

25. 貨幣是人們共同的記帳單位，也是大家可以接受的交易媒介。請判斷下列何者是貨幣？

- (A) 支票 (B) 銅板 (C) 現金卡 (D) 電子貨幣。

26. 解嚴以後，臺灣社會變遷快速，下列有關臺灣經濟和生活型態變遷趨勢的敘述，何者正確？【95學】

- (A) 飲食支出占總支出比例上升
- (B) 從事製造業的人口比例上升
- (C) 農產品的進口數量持續成長
- (D) 國民實質消費能力逐年增加

27. 政府會調整財政收入與支出，來影響總體經濟表現。有關政府支出項目，下列哪一項舉例是錯誤的？

- (A) 移轉性支出：金援外交
- (B) 消費性支出：開辦十二年國教
- (C) 投資支出：開發生技園區
- (D) 債務利息支出：向台灣銀行借貸的利息

28. 陽明山仰德大道四段的測速照相機，一年超速照相四萬多件，罰款金額超過五千萬，將增加政府的哪一項收入？(A) 租稅收入 (B) 規費收入 (C) 財產所得 (D) 其他收入。

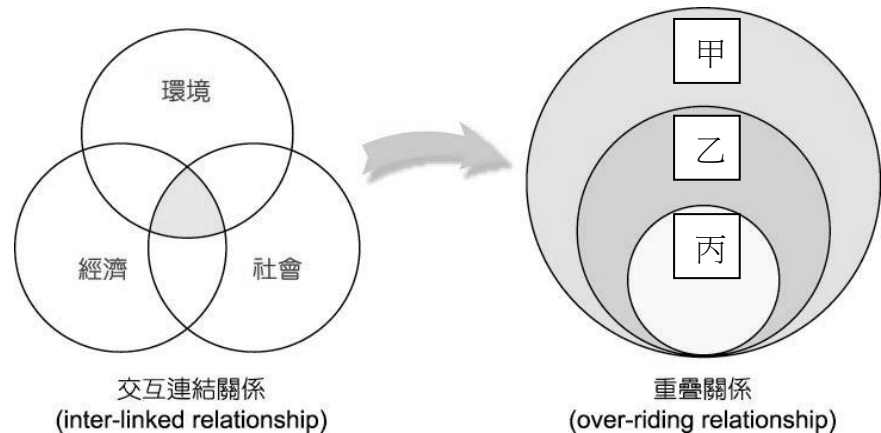
29. 根據流動性高低，貨幣的定義可分為 M_{1A} 、 M_{1B} 以及 M_2 。下列說明何者正確？

- (A) M_2 是最狹義的貨幣定義
- (B) M_{1B} 的總量通常比 M_2 高
- (C) 郵政儲金會列入 M_{1A} 統計
- (D) M_{1B} 是最常用的貨幣定義

【後面還有試題，請繼續作答】

國立台灣師大附中 99 學年度第二學期高二【公民與社會】期末考試題 p. 3

30. 飛魚卵顆粒呈黃金色，漁民俗稱「海上黃金」，頗具經濟價值。然鑑於飛魚數量逐年減少，漁業署因此限定今年捕飛魚卵總額不得超過 40 萬公斤，但遭漁民嚴正抗議，直陳：「限漁政策無異是將海上黃金拱手讓給大陸漁民」。請問下列何者較能貼切描述此問題之核心？【97 學研】
- (A) 政府對漁業限制過多，漁民是受壓迫的族群。
 (B) 因海洋魚類屬共有財，財產權不明，容易造成濫捕
 (C) 台灣與中國大陸海域劃分不明，容易造成漁民惡性競爭
 (D) 我國淡水養殖魚業產能不足，造成對海洋魚類的過度依賴
31. 期末考將至，同學們討論課本的專有名詞，以下的解釋哪些是正確的？
- 甲、匯率就是持有貨幣的機會成本。 乙、貨幣的需求又稱為流動性偏好。
 丙、社會大眾所持有的票據可稱為通貨淨額。 丁、資產轉換成貨幣的難易程度稱為流動性。
- (A) 甲乙 (B) 乙丙 (C) 乙丁 (D) 甲丁。
32. 凱因斯貨幣需求理論認為人們願意把其他有獲利性的財富以貨幣方式來持有，主要是基於 (甲)交易、(乙)預防及(丙)投機三個動機。下列說明，何者正確？
- (A) 甲的需求與利率高低成反比。 (B) 丙的需求與利率高低成正比。
 (C) 甲和乙的需求受到所得影響。 (D) 乙和丙的需求受到所得影響。
33. 下列有關中央銀行的職能，哪一項是**錯誤**的？
- (A) 一般商業銀行的資金融通者。
 (B) 隸屬行政院的金融營利機構。
 (C) 往來對象是政府和一般商業銀行。
 (D) 有貨幣發行權，可影響市場利率。
34. 右圖是經濟系統、社會系統和環境系統在永續發展的關係，若從三者重疊的關係看，甲乙丙依序為何？
- (A) 環境-社會-經濟
 (B) 經濟-社會-環境
 (C) 經濟-環境-社會
 (D) 社會-經濟-環境



35. 我國外匯市場為了避免匯率波動太大，中央銀行仍會進場干預，可見我國是採取哪一種匯率制度？
- (A) 固定匯率 (B) 浮動匯率 (C) 管制匯率 (D) 管理浮動匯率制度
36. 若央行想讓台幣貶值，將會如何介入外匯市場？
- (A) 買進美元 (B) 賣出美元 (C) 提高存款準備率 (D) 降低存款準備率

37-38 為題組

◎2009年4月3日，G20（二十國集團）領袖於倫敦召開高峰會，就新的全球振興方案、金融監理改革及防止保護主義三大議題協商對策，共同為二次世界大戰以來最大的危機尋覓出路。各界期盼會議結論，能發揮比世界銀行（World Bank）、國際貨幣基金（IMF）、世界貿易組織（WTO）等國際組織更大的影響力，帶領全球走出這場餘波未平的金融海嘯。

37. 針對上文提及的國際組織，下列哪一個敘述是正確的？【98指考】
- (A) 世界銀行與國際貨幣基金都是超國家的非政府組織
 (B) 世界銀行的主要任務是提供技術和資金協助，確保國際金融制度穩定
 (C) 國際貨幣基金的主要職責是資助開發中國家減輕貧困和提高生活水準
 (D) 世界銀行、國際貨幣基金及世界貿易組織的措施或會議，經常引發反全球化運動
38. 2008年金融海嘯發生後，哪一個國際組曾提供緊急金援措施，協助冰島、愛爾蘭等國家進行重大財經改革？
- (A) 世界銀行 (World Bank) (B) 國際貨幣基金 (IMF)
 (C) 世界貿易組織 (WTO) (D) 亞太經濟合作會議 (APEC)

【後面還有試題，請繼續作答】

國立台灣師大附中 99 學年度第二學期高二【公民與社會】期末考試題 p. 4

39~40 為題組 【97 指研】

◎2003 年倫敦市長克服許多人的反對並贏得市議會的同意，宣布開徵交通「擁擠稅」，針對週一至週五上午七點到下午六點半時段，進入倫敦市中心的小汽車以電子技術進行課稅，其稅收則用於大眾運輸系統的改善。鑑於倫敦的成功，世界各大都市開始嘗試效法。2006 年瑞典首都斯德哥爾摩市舉行公民投票，最後以 1% 的微幅差距通過擁擠稅的課徵。2007 年，我國相關單位曾就台北市信義計畫區試辦擁擠稅的課徵進行討論，但未達成共識。

39. 關於擁擠稅的敘述，下列何者正確？

- (A) 與關稅類似，強調使用者付費 (B) 與證券交易所稅類似，寓禁於徵
(C) 與累進所得稅類似，高所得者適用較高的稅率 (D) 與香菸健康捐類似，均有助於解決外部成本問題

40. 假設其他條件不變，政府亦不進行任何的價格管制，依據市場供需原理，擁擠稅的開徵最可能引發下列何種結果？ (A) 停車費變貴 (B) 汽車價格變貴 (C) 汽油價格變便宜 (D) 公車票價變便宜

41~42 為題組

◎(甲) 某一項國際環保條約於 2005 年 2 月 16 日起正式生效，要求各國減少溫室氣體的排放，確定各國共同負擔原則，並且明定「工業先進國應負擔較大的責任」。為了達到減排溫室氣體的目標，兩個國家之間可以進行(乙)溫室氣體排放額度買賣。

41. 上述(甲)條約，指的是下列何者？(A) 里約宣言 (B) 京都議定書 (C) 巴塞爾公約 (D) 蒙特婁議定書。

42. (乙) 所採用的方法，屬於解決環境污染的哪一項政策工具？

- (A) 課稅 (B) 直接管制 (C) 建立財產權制度 (D) 創造一個污染權市場。

43~44 為題組

◎區域經濟整合有下列五種模式：

項目類別	甲	乙	丙	經濟同盟	全面經濟整合
取消區域內關稅與非關稅障礙	✓	✓	✓	✓	✓
對外採取共同的關稅		✓	✓	✓	✓
區域內勞力與資金的自由流通			✓	✓	✓
採取共同的金融、財政與經濟政策				✓	✓
建立超國家機構					✓

43. 上表中甲、乙、丙依序為何種區域經濟組織？

- (A) 自由貿易區-共同市場-關稅同盟 (B) 關稅同盟-共同市場-自由貿易區
(C) 自由貿易區-關稅同盟-共同市場 (D) 共同市場-關稅同盟-自由貿易區。

44. 歐盟中採用歐元的 17 個國家，屬於哪一類的區域經濟組織？

- (A) 經濟同盟 (B) 關稅同盟 (C) 自由貿易區 (D) 全面經濟整合。

45~46 為題組 【98 學】

◎ 二氧化碳過度排放，引發全球暖化，「碳交易」機制因而漸受重視。一般而言，政府可先藉由總量管制來發放污染排放許可權證，以達減碳之目標。廠商擁有許可權證後，經由市場交易，每公噸二氧化碳排放權的價格將會透明化。企業擴張生產時，可能需要購入更多的排放權以因應增加的污染，但若想辦法改良其生產技術，在產量不減的同時還能出售排放權，除了贏得「綠色企業」的美譽之外還可以增加收入。

45. 若碳交易市場上，每公噸二氧化碳排放權的價格居高不下，那麼下列描述何者正確？

- (A) 廠商執行減碳的技術能力低落 (B) 政府發放過多的污染排放權證
(C) 民眾對於污染的忍受程度提高 (D) 企業已大量減少二氧化碳排放

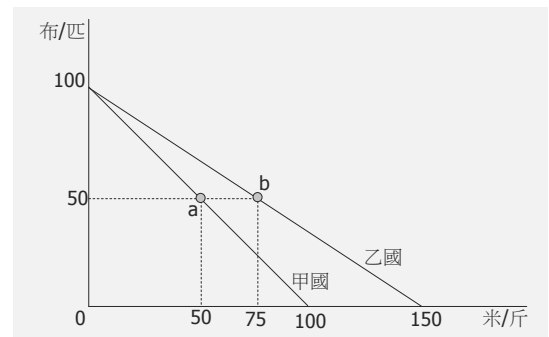
46. 依上文，碳交易市場的設置，是透過經濟學上的哪個手段，以提升社會整體效益？

- (A) 強化企業節能減碳的道德認知 (B) 將生產的外部性納入成本考量
(C) 增加政府污染防治的公共投資 (D) 降低企業稅率，提高企業獲利

【後面還有試題，請繼續作答】

國立台灣師大附中 99 學年度第二學期高二【公民與社會】期末考試題 p. 5
47~48為題組【99指考】

◎資源相同的甲國與乙國都生產米與布。圖四是兩國各自的「生產可能線」；圖中 a 點是甲國在貿易前的生產點，也是消費點；b 點是乙國在貿易前的生產與消費點。



圖四

47. 關於兩國兩項產品的絕對利益、比較利益與專業分工，下列敘述何者正確？
- (A) 甲國具有生產米的比較利益
(B) 甲國沒有生產布的絕對利益
(C) 乙國沒有生產米的比較利益
(D) 乙國具有生產布的絕對利益
48. 若兩國均專業生產其具有「比較利益」的產品，然後在兩國之間自由買賣。下列何者為兩國進出口貿易的貿易條件？
- (A) 甲國可能用一匹布和乙國交換 2 斤米
(B) 乙國可能用一匹布和甲國交換 2 斤米
(C) 兩國交換一斤米的貿易條件為 $1\frac{2}{3}$ 匹布
(D) 兩國交換一斤布的貿易條件為 $1\frac{2}{3}$ 斤米

49~50 為題組題

◎【新聞】台經院景氣預測中心表示，2011 年 5 月台幣一路升值逼近（甲）28.5 元，純粹是因國際美元疲弱，在外資沒有大幅匯入、且每年 4 月又屬（乙）出口淡季，美元供給不高，因此在美元反彈回升後，台幣隨即回貶至（丙）29 元。

49. 若美元匯率由（甲）變動到（丙），則下列敘述哪些是正確的？
- (A) 美元匯率升值，台幣貶值。 (B) 美元匯率貶值，台幣升值。
(C) 有助於進口，不利於出口。 (D) 到美國旅行的費用相較便宜。
50. 上文中（乙）的敘述，有關美元外匯市場的敘述，下列何者正確？
- (A) 需求者是出口商。 (B) 需求者是進口商。
(C) 出口淡季美元供給向右移動 (D) 出口淡季美元供給量向左移。

51~52 為題組題

◎右表為我國 2005 年-2009 年的國際收支總表。

51. 下列解讀，何者正確？
- (A) 2007 年我國出現貿易逆差。
(B) 五年中有三年出現貿易逆差。
(C) 表中出超最少的是 2005 年。
(D) 外國人投資減少，資本帳為負值。
52. 有關國際收支的分類細目，何者正確？
- (A) 王宇對日本震災的捐款，會列入資本帳。
(B) 阿德投資海外基金的金額，列入資本帳。
(C) 台積電賣給外國廠商晶圓的收入，會列入經常帳。
(D) 陳玲將專利權賣給日本企業的所得，列入金融帳。

表 6-3 臺灣的國際收支簡表

（單位：百萬美元）

	2005	2006	2007	2008	2009
A. 經常帳	17,578	26,300	32,975	25,122	42,056
B. 金融帳	2,302	-19,595	-38,978	-1,866	13,591
C. 資本帳	-117	-118	-96	-334	-96
A + B + C	19,763	6,587	-6,099	22,922	55,551

說明：

(1) 金融帳包括直接對外投資淨額、對外證券投資淨額與其他投資淨額。

(2) 國際收支資料有不同的來源，因此難免會發生誤差及遺漏。

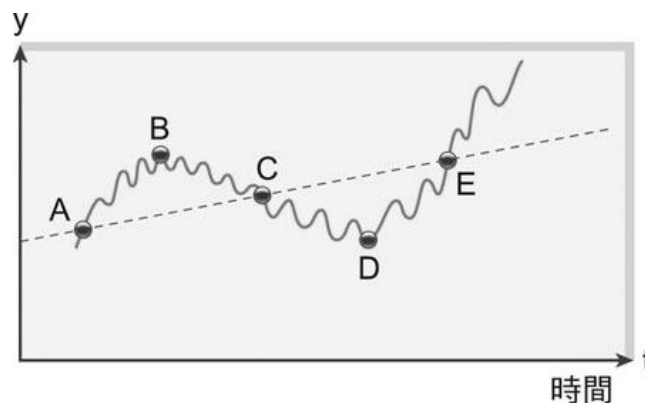
（資料來源：中央銀行經濟研究處編「國際收支簡表」）

【後面還有試題，請繼續作答】

國立台灣師大附中 99 學年度第二學期高二【公民與社會】期末考試題 p. 6

53~54 為題組題

◎右圖為景氣循環圖，請根據此圖，回答下列問題。



53. 下列敘述，何者正確？

- (A)y 軸通常指的是 CPI (B)A~B 是景氣復甦期
(C)B~C 是經濟蕭條時 (D)虛線代表長期趨勢

54. 為因應景氣循環，下列各階段的總體經濟政策，何者正確？

景氣循環圖	(A)A~B	(B)B~C	(C)C~D	(D)D~E
收入：租稅	減少	減少	減少	增加
支出：公共建設	增加	增加	減少	增加

55~56 為題組題

◎賓漢公司老闆因為製作有毒的起雲劑，被起訴 25 年，法官將他和妻子裁定繼續羈押，主要是因為賓漢成立三十年，居然一直使用塑化劑，而且送給衛生署檢驗的產品中，都有塑化劑，但衛生署這麼多年都沒有驗出來。

55. 塑化劑風波，凸顯我們在發展經濟的過程中，忽略了哪兩項經濟發展要素？

- 甲、自然資本；乙、人力資本；丙、人造資本；丁、政府效能；戊、社會資本。

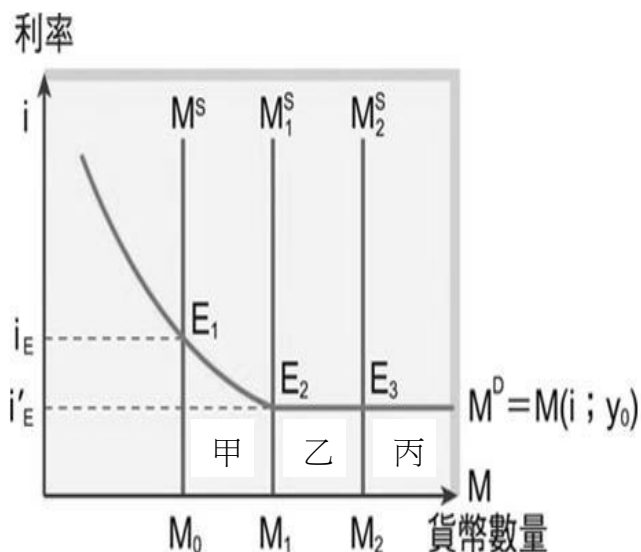
- (A)甲乙 (B)丙丁 (C)乙戊 (D)丁戊。

56. 塑化劑的風波，是因為哪一項市場失靈所導致？

- (A)資訊不對稱 (B)共有財的悲歌 (C)財產權不完整 (D)交易成本過高。

57~58 為題組題

◎右圖為金島國貨幣市場的供給需求圖，該國中央銀行先後發行的貨幣數量依序為 M_0 ， M_1 ， M_2 。



57. 有關此圖的說明，何者正確？

- (A)貨幣需求是固定不變的
(B)貨幣供給與利率呈反比
(C)貨幣市場的需求者為進口商
(D)貨幣市場的供給者為中央銀行

58. 如右圖當中央銀行發行不同的貨幣數量，對貨幣市場會有什麼影響？

- (A)在甲階段，中央銀行減少貨幣供給量，利率會下降
(B)在乙階段，中央銀行增加貨幣需求量，利率會下降
(C)在丙階段，增加貨幣供給量，利率卻不變，稱為流動性陷阱。
(D)在丙階段，若繼續增加貨幣供給，則金島國會發生通貨緊縮。

59~61 為題組題

◎【新聞】2011 年 7 月 1 日韓國與歐盟的(甲)FTA(自由貿易協定)即將生效，屆時韓國輸往歐洲的貨品，逾九成立即(乙)降為零關稅，經濟部預估，將對我產業帶 52.65 億美元的衝擊。國貿局長向財政部建議，擴大辦理(丙)出口退稅項目以提振產業的出口。

59. 兩個國家的經濟合作若由(甲)的簽署，逐漸發展成為一個成熟的「共同市場」，請問下列事項發生之順序何者較為可能？

- 甲、兩國之間商品自由流動 乙、兩國之間勞動力自由流動
丙、兩國使用相同的貨幣 丁、兩國之間取消彼此的關稅

- (A)甲丙乙丁 (B)乙甲丙丁 (C)甲丁丙乙 (D)丁甲乙丙

【後面還有試題，請繼續作答】

國立台灣師大附中 99 學年度第二學期高二【公民與社會】期末考試題 p. 7

60.上文(乙)的政策是各國參與全球經貿組織時經常進行的工作，而且此做法亦將為該國帶來不少的影響。在其他條件不變的情況下，韓國實施(乙)政策後，下列何者是其國內最可能出現的情況？

- (A)將降低該產品在國外的售價，進一步促進該國的出口
- (B)將減少該產品之進口量，因此政府的關稅收入將減少
- (C)將使國內該產品之產量提高，進一步保護國內的生產者
- (D)將降低該產品在國內的售價，因此國內的消費量將提高

61.上文(丙)政策的目的是促進出口，下列哪一項貿易政策工具，也可以達到此目的？

- (A)關稅 (B)配額 (C)自動出口限制 (D)以內銷補貼外銷。

62~63 為題組題

◎右表為我國近年來重貼現率變化的變化，請判讀資料，並回答下列問題。

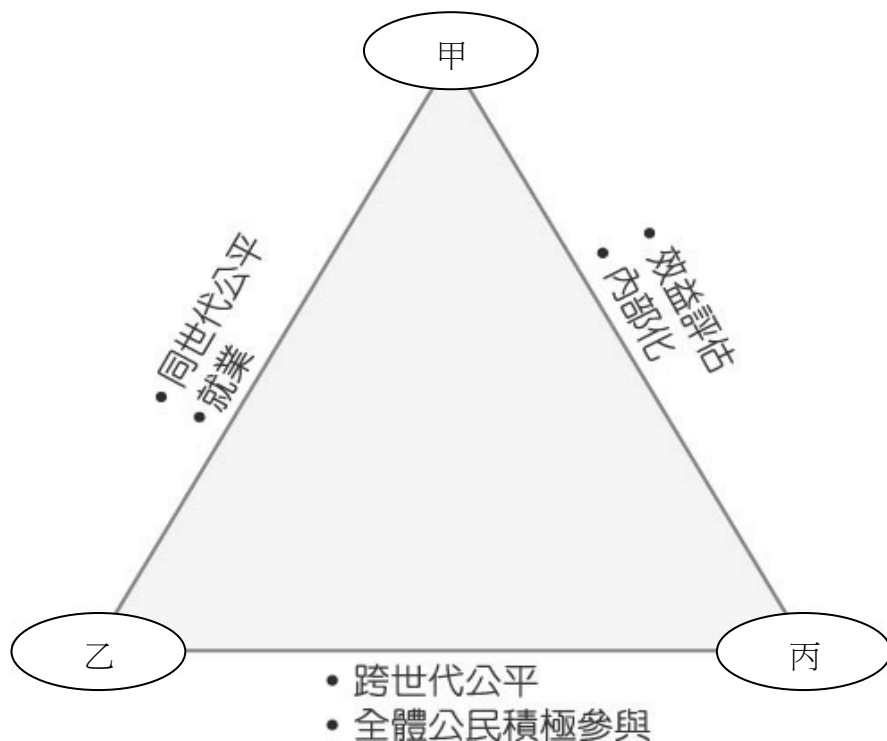
62.下列哪一位的說法最正確？

- (A)小瑜：重貼現率愈高，銀行的存款利率就愈高。
- (B)小彥：我國的重貼現率由中央銀行決定並公告。
- (C)大華：個人拿票據跟商業銀行借錢就是「貼現」。
- (D)小威：企業拿票據跟商業銀行借錢就是「重貼現」。

63.從 98 年 2 月以後的資料判讀，下列何者正確？

- (A)政府的貨幣政策愈來愈寬鬆。
- (B)可以減輕我國通貨膨脹的壓力。
- (C)銀行會收回貸款以避免呆帳產生。
- (D)鼓勵企業借錢投資，以刺激景氣。

調整日期	重貼現率
100年04月01日	1.750
99年12月31日	1.625
99年10月01日	1.5
99年06月25日	1.375
98年02月19日	1.25
98年01月08日	1.500
97年12月12日	2
97年11月10日	2.75
97年10月30日	3
97年10月09日	3.25
97年09月26日	3.5
97年06月27日	3.625
97年03月28日	3.5
96年12月21日	3.375



64~65 為題組題

◎上圖是永續發展的完整概念，包括經濟、社會及環境等三個面向。

64.上圖中的甲、乙、丙，依序為何？

- (A) 經濟、社會、環境 (B) 經濟、環境、社會 (C) 社會、環境、經濟 (D) 環境、社會、經濟。

65.圖中內部化指的是下列哪一項作法？

- (A)對弱勢族群提供更多就學就業的機會
- (B)要求排放汗水的工廠增設汗水處理系統
- (C)鼓勵社會團體及營利法人參與公共事務
- (D)課徵所得稅採累進稅率以縮短貧富差距

【後面還有試題，請繼續作答】

66~68 為題組題

◎一群牧羊(牧牛、牧馬)人，住在一片油綠綠的草原附近，代代相傳的習俗，是大家都可以到草原上去牧羊(牛、馬)。因為草原上的草有限，所以最好大家能控制羊隻數以及放牧的次數；當然，放牧的人只想到把自己的牲畜餵飽養肥，而不會考慮到其他的人。因此最後往往是個人自掃門前雪，人同此心，心同此理，每個人依樣化葫蘆。結果當羊(牛、馬)愈來愈多時，草原日益耗竭，終至消失。草原消失，當然意味著羊(牛、馬)群也消失；大家均蒙受其害，悲劇於焉形成。~草原的悲歌

66. 上文中所描繪的「草原」，是屬於哪一種財貨？

- (A) 私有財 (B) 公有財 (C) 公共財 (D) 無主物。

67. 若依財貨的排他性及敵對性分類，上述的草原是屬於哪一類？

	無排他性	排他性
敵對性	(A)	(B)
無敵對性	(C)	(D)

68. 讀完上文，小玉認為：草原等自然資本無法以人造資本替換。阿強則主張：草原只要不再放牧，會漸漸恢復生機。兩人的看法，與下列哪些主張相符合？

- (A) 強永續、可再生資源 (B) 弱永續、可再生資源
(C) 狹義的永續、非再生資源 (D) 廣義的永續、非再生資源。

69~70 為題組題

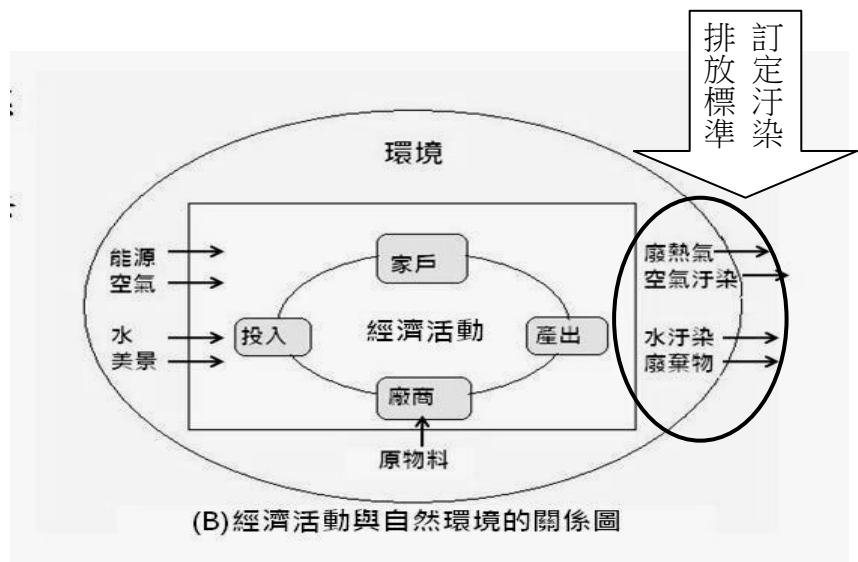
◎右圖為經濟活動與自然環境的關係圖。

69. 有關此圖的解釋，何者正確？

- (A) 環境是自然資本，所以不算是資產。
(B) 環境可以再生，不會有折舊的現象。
(C) 環境提供自然資源，投入經濟活動。
(D) 經濟活動產生的污染，會減少社會資本。

70. 某國政府訂定右上角箭頭內的政策，並嚴格取締違規的工廠。這樣的作法，屬於下列哪一種方式？

- (A) 直接管制 (B) 界定財產權
(C) 課稅或補貼 (D) 標售財產權



【本份試題結束，辛苦啦~~】



祝暑假充實而愉快

國立台灣師大附中 99 學年度第二學期高二【公民與社會】期末考參考答案

1	2	3	4	5	6	7	8	9	10
A	B	A	B	B	B	A	A	B	B
11	12	13	14	15	16	17	18	19	20
B	A	B	A	B	B	A	A	A	A
21	22	23	24	25	26	27	28	29	30
C	C	D	D	B	C	A	D	D	B
31	32	33	34	35	36	37	38	39	40
C	C	B	A	D	A	D	B	D	C
41	42	43	44	45	46	47	48	49	50
B	D	C	A	A	B	B	C	A	B
51	52	53	54	55	56	57	58	59	60
C	C	D	B	D	A	D	C	D	D
61	62	63	64	65	66	67	68	69	70
D	B	B	A	B	D	A	B	C	A