

# 國立臺灣師範大學附屬高級中學校務發展計畫

## 壹、前言

本校歷史悠久，學生背景多元，校園寬廣開闊，教授兼任校長治校，形塑出獨特的校園文化。秉持本校校訓「人道、健康、科學、民主、愛國」為教育理念，以全人教育為理想，期待培育「有智慧，具品德，會生活」的附中人。重視生命教育、品德陶冶，人文涵養與身心靈健康，認同自我，開闊國際視野，使本校成為學風自由，開放多元的學府，並以信任、包容和快樂學習為目標，促使學生最適性之成長學習。近年來政府推行十二年國民教育，值此教育快速變革，世界已進入高度資訊化之際，本校必須有新視野、新思維、新作法，以因應變遷的環境。

## 貳、計畫緣起

本校日據時期稱為「臺北州立第三中學」，民國 34 年光復後改為「臺灣省立第三中學」，35 年 1 月更名為「臺灣省立和平中學」，專收待遣之日人子弟，36 年 4 月遣送完畢後，4 月 10 日於原址籌設「臺灣省立師範學院附屬中學」。44 年因師範學院改制，亦正名為「臺灣省立師範大學附屬中學」，並奉令辦理「臺北市五省中木柵聯合分部」。56 年 7 月改制為「國立臺灣師範大學附屬中學」，57 年木柵分部撥歸臺北市政府改為國民中學。62 年 7 月由師大聘教育系副教授黃振球先生接任校長。68 年 8 月本校再度更名為現今之校名「國立臺灣師範大學附屬高級中學」。69 年 8 月增設國民中學部及高中部音樂教育實驗班，80 年 8 月設高、國中部雙語教學資源班，93 學年度高中部成立

語文資優班，98年8月成立語文科學班、科學班。目前計有高中部80班(含資源班1班)，國中部21班，合計101班。

在歷任校長努力之下，本校已成為一所大型學校，兼具資優、多元學習等多種風貌的校園。為維護本校優良傳統與不斷精進創新追求卓越，持續爭取學生、家長與社會之認同，爰擘劃本校校務發展計畫，使本校能永續發展，為國家社會培育優秀人才。

### **參、計畫依據**

- 一、高級中學法暨其施行細則。
- 二、高級中學課程綱要及設備標準。
- 三、教育部推動高級中學教育相關計畫與政策。

### **肆、學校基本資料概述**

#### **一、環境設備**

(一)校地面積：8.394462公頃

(二)校舍設施：

名稱		數量	名稱		數量	名稱		數量	
普通教室		101	技藝館	烹飪教室	2	健康中心		1	
專科教室		100		縫紉教室	1	哺乳室		1	
辦公室	教師辦公室	9		家政視聽室	1	多媒體教室		1	
	教師研究室	5		生活科技	3	綜合教室		1	
	家長會	1		電腦教室	4	語言教室		2	
	行政辦公室	61		實驗小劇場		1	器材室		1
	校史室	1		演講廳		1	視聽教室		2
	校友會	1	會議室		3	地科教室		2	
	良心紅茶館	1	簡報室		1	物理實驗室		3	
禮堂（中興堂）		1	游泳池		1	化學實驗室		3	
體育館	室內羽球場	4	室外籃球場		4	生物實驗室		3	
	室內籃球場	1	網球場		2	雙語教室		1	
	意象練習室	1	排球場		3				
	韻律室	1	資訊中心		1				
	體操室	1	電腦教室		2				
	健身房	1	樂教館		1				
圖書館		1	音樂班		1				
國中部	國中部大樓	1	美術班		1				
	國中部地下 停車場	B1	藝術生活中心		1				
		B2	藝術專科教室		1				

## 二、教職員工人力分析

部 別	現有教師人數		專任教師人數 與合格率		教師學歷			職員人數	技工工友人數
	專任	兼任	人數	比例	博士	碩士	學士		
高中部	186	87	186	100%	8	141	37	48	17
國中部	42	2	42	100%	0	27	15		

## 三、班級及學生人數

年 級	普 通 班	特教班		科學班	數資班	語資班	語科班	國中部
		音樂	美術					
一	19班/845人	1班/32人	1班/29人	1班/29人	3班/90人	1班/30人	0	7班/216人
二	19班/806人	1班/31人	1班/20人	1班/24人	3班/78人	1班/28人	1班/27人	7班/224人
三	19班/817人	1班/25人	1班/32人	1班/21人	3班/83人	1班/24人	1班/26人	7班/217人
合計學生數： 高中部 3,097 人 國中部 657 人 總計:3,754 人								

## 伍、學校 SWOT 分析

### 一、現況優劣分析

	S(優勢)	W(劣勢)	O(機會)	T(威脅)
地理環境	<ol style="list-style-type: none"> <li>1. 位處臺北市中心，交通方便，擁有臺北市最大校園與藍天。</li> <li>2. 鄰近有臺大、臺師大、臺科大等優良大學可進行校際合作以提昇教育成效。</li> <li>3. 與美國在臺協會比鄰，有利本校辦理國際交流活動。</li> <li>4. 緊鄰大安森林公園，學生可至公園從事親近自然與團康活動。</li> </ol>	<ol style="list-style-type: none"> <li>1. 最近幾年信義路上興建捷運工程，帶來噪音與空氣汙染，影響交通。</li> <li>2. 校園對外開放，讓市民享用，用電用水，留下垃圾，而北市府未曾給予本校任何資源。</li> <li>3. 到校運動的社區朋友眾多，對校</li> </ol>	<ol style="list-style-type: none"> <li>1. 雙捷運系統的完成將使本校交通更為便捷。</li> <li>2. 交通方便，環境寬闊，充滿綠地，場館外租容易，稍可彌補經費缺口。</li> <li>3. 校園建設 BOT 之可能性較高，有利本校發展。</li> </ol>	<ol style="list-style-type: none"> <li>1. 學校位處北市精華地帶，物價及修繕維修均昂貴，且垃圾須隨袋徵收，然學校之業務費與其他國立學校相同，經營殊為艱困。</li> <li>2. 本校國中部學生均為社區學生，然北市卻極少提供資源協助本校國中部。</li> </ol>

	5. 附近建國南路有假日花、玉市，師生可前去參觀欣賞或採買植栽，美化教室。	園安全造成威脅。		
學生素質	<p>1. 本校位處北市文教區，故來自社區之國中生素質優秀。高中學生在PR97以上，音樂班、美術班素質更為全國首屈一指，免試入學申請，許多學生將本校列為第一志願。故整體而言，學生資質高，基礎佳。</p> <p>2. 個性活潑，嚮往自由，有獨特作風的學生往往以本校為優先申請</p>	<p>1. 懷抱對附中自由開放學風之嚮往，渴望豐富多彩之社團生活，乃至青春奔放的高中生活，以至於部分同學入學之後，投入社團過深，未能有所平衡，影響其學業學習。</p>	<p>1. 學生聰明活潑，充滿潛力，稍加啟發引導，即能在各種競賽中有優秀的表現。</p> <p>2. 本校學風自由，教學活潑多元，培養出能思辨，有見解，能解決問題的學生。</p> <p>3. 本校豐富多樣的社團活動蓬勃發展，發揮其組織運作的效能，因此能培養出團隊合作、領導統御等多方面能力的學生。學生之興趣才能，亦因此得到充分的發展。</p>	<p>1. 十二年國教免試入學，逐年提升免試名額，會考粗略分為三級，將改變學生的結構。學生素質不同，在教學、輔導與管理等各方面為必須面對的挑戰。</p> <p>2. 如何在開放自由、尊重自主的管教之下，協助學生學習自我管理，了解個人的志趣，規劃其生涯，而能兼顧學業、品德、生活能力與社團</p>

	<p>對象。</p> <p>3. 學生對學校有高度的認同，向心力極高。</p> <p>4. 本校六十六年來栽培不少學術、政經、藝術界傑出人才，對社會國家之建設有亮眼的貢獻。</p>			<p>參與，為本校當致力規劃與努力的目標。</p> <p>3. 社會上傳統重視升學的觀念，使學校推動全人教育時增添挑戰。</p>
教學與課程	<p>1. 普通班、科學班、數理班、語文班、音樂班、美術班，課程多元，選修彈性大。</p> <p>2. 第二外語選修風氣興盛。</p> <p>3. 教師流動率低，對教育工作具有使命感，學校能穩定發展。</p>	<p>1. 資深教師提早退休，教師平均年齡下降，教學經驗傳承稍有斷層，新進老師需加以輔導成長。</p>	<p>1. 全校教師支持教師專業發展評鑑，九成以上教師參與計劃，八成以上教師完成初階評鑑人員認證流程，並積極參與進階及教學輔導老師、實習輔導老師認證。</p> <p>2. 配合十二年國教特色課程，規劃校本特色課程。</p> <p>3. 爭取高瞻計畫，其經費協助</p>	<p>1. 103年十二年國教，臺北市有領先計畫，一年500萬，十年1500萬。新北市有旗艦計畫，挹注經費，協助各校發展特色課程。本校位在臺北市，需與臺北市學校競爭，更希望超越地域性，擁有普受肯定的教</p>

	<p>4. 辦理各項進修研習及專業成長活動，提升教師專業素養。</p> <p>5. 辦理教師專業發展評鑑。</p>		<p>研發課程，從事教材製作，建立特色課程。</p> <p>4. 與鄰近大學及學術機構進行合作關係，引進優良教學資源。</p> <p>5. 針對不同資質與性向之學生，進行差異化教學及多元化評量。</p> <p>6. 辦理補救校學，協助學習較為落後的同學。</p>	<p>育品質，期待教育部提供經費，輔助本校發展特色課程。</p>
軟硬體設備	<p>1. 有大型集會場所中興堂、游泳池、排球場、網球場及籃球場，活動空間尚稱充足。</p> <p>2. 整體校舍規劃完成，植物栽眾多，校園環境綠化優美。</p>	<p>1. 部分教室設備猶待更新，專科教室不敷使用。</p> <p>2. 設備耗材所費不貲，但業務費緊縮，排擠其他教學設備使用。</p>	<p>1. 本校教學積極創新，學生素質佳，接受度高，對於E化教學的推動有相當大的助益。</p> <p>2. 爭取教育部經費補助，建設溫水游泳池，創造更優質的運動空間。</p>	<p>1. 經費緊縮，致硬體設施難以與位處臺北市的市立高中於同一基礎上競爭。</p> <p>2. 本校建築老舊，必須經常修繕，更當有長遠之重建計畫，然重建需龐</p>



	<p>3. 教室配備有線、無線網路，且每班均配置投影機、布幕，提供師生學習使用。</p> <p>4. 專科教室設備尚稱充足，但仍待逐步更新中。</p> <p>5. 全校完成衛生下水道，環境整潔與積水獲得大幅改善。</p>	<p>3. 學生社團活躍，但練習場及展演場不足。</p>		<p>大經費，而經費申請不易。</p>
資源整合	<p>1. 家長會組織完善，每年均能募款，協助學校從事各項教育與學生社團活動之部分經費。</p> <p>2. 家長能認同學校教育理念，並配合學校整體發展，提供興革意見，</p>	<p>1. 推動校務及辦理各項教育活動時，少數家長提出個人獨特的想法，必須反覆溝通。</p> <p>2. 部分家長對教育</p>	<p>1. 校友是附中重要財產，對學校有高度的認同。但或遠在異國，或仍在為人民服務，或在學術上仍兢兢業業力求突破，因此期待校友返校提供教育資源，仍屬不易。</p> <p>2. 正努力與校友保持聯繫，理</p>	<p>1. 校友或企業常以為附校友傑出，資源必然豐富，無須再錦上添花，實則本校亟需企業合作與校友資源協助，俾利提升教育品質。</p>

<p>或提供部分領域教學資源。</p> <p>3. 退休老師、家長與社區朋友參與義工，協助校史室、健身房從週一至週五之整理與開放，協助圖書館晚自習與校園安全之維護。</p> <p>4. 退休老師擔任課輔老師，協助學生解決課業疑難問題。</p> <p>5. 設有義工家長成長班，經常舉辦研習活動，提高家長對教育的認知與參與。</p>	<p>的參與權認識不夠，介入班務太深，造成教師及學校的困擾。</p>	<p>解校友能付出之貢獻與學校之需要，達成校友啟發學弟妹，情誼因而更為深厚穩固之理想。</p> <p>3. 社區居民友善，且政經地位高，樂於提供服務。</p> <p>4. 臺北市立圖書館、大安分局、仁愛醫院、衛生所及社服機構均可納入本校社會資源系統使用。</p>	
---	------------------------------------	---	--

## 二、因應策略

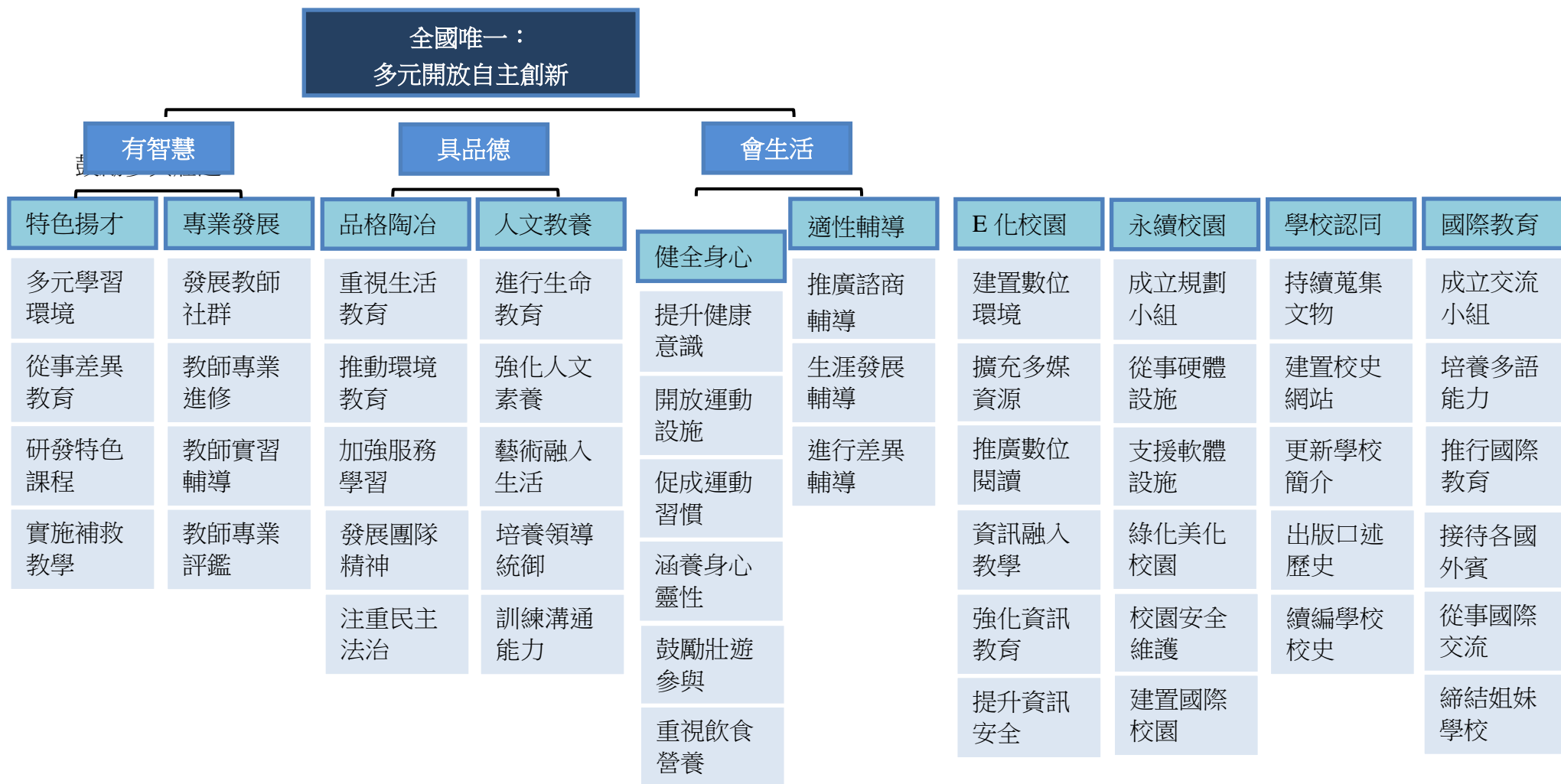
地理環境	<ol style="list-style-type: none"><li>1. 掌握地利之便，強化與臺大、臺師大、臺科大合作，發展本校校本特色課程。</li><li>2. 校園開放，與社區維繫和諧關係，請社區朋友參與義工行列，協助本校辦理教育。</li><li>3. 國中學生為北市市民，高中學生泰半為臺北市民，將盡力向臺北市尋求資源協助。</li></ol>
學生素質	<ol style="list-style-type: none"><li>1. 新生入學，即進行社團、學業如何取捨與平衡之輔導。</li><li>2. 落實導師輔導機制，關心學生身心發展，學業學習狀況。</li><li>3. 學生管理，掌握尊重與規範，寬鬆之間適度拿捏。</li></ol>
教學與課程	<ol style="list-style-type: none"><li>1. 研發差異性教學教材與教法，辦理相關研習，以利來日進行差異化教學。</li><li>2. 臺師大支援附中12年國教特色課程（如通識、自然科學、國際關係…等課程）。</li><li>3. 落實特色課程及第二外語選修，並實施補救教學，提供學生補修機會。</li><li>4. 加強辦理新進教師座談會，由資深教師分享經驗，以協助其成長。</li><li>5. 鼓勵學科成立專業成長社群，支持專業成長研習。</li></ol>
軟硬體設施	<ol style="list-style-type: none"><li>1. 根據教學專業的實際需要，更新教室設備，以確實提昇教學效能。</li><li>2. 行政同仁殫精竭慮，務期以最少之資源發揮最大效能。</li><li>3. 落實水、電、紙、油四省，並利用適當場合向師生宣導四省專案。</li><li>4. 推動永續校園局部改造計劃第一期--環境生態永續循環、第二期--節能減碳資源循環。</li></ol>

資源整合	<ol style="list-style-type: none"><li>1. 與校友保持聯繫，延請學術界有成之校友啟發學生之眼界。</li><li>2. 在家長日或家長委員會，主動多宣導教育理念，建立正確的教育觀念。</li><li>3. 整合家長、退休教師與社區朋友資源，協助學生之課業輔導、校史室與健身房之開放。</li><li>4. 向外努力尋求資源以協助學校發展。</li></ol>
------	--

## 陸、學校願景與短中長期計畫

為使本校能繼往開來，不斷地自我超越，遂凝聚師生共識，確定學校發展願景，並擬定具體可行且符合現行制度之校務短中長期計畫，期待全體教職同仁同心努力，把握目標，落實執行，培育學生成為「有智慧，具品德，會生活」的現代世界公民，進而發揮專業能力，造福社會。

# 一、學校願景簡表



## 二、推動策略短中長期計畫

### (一)特色揚才

項次	98-100 學年度(短)	101-102 學年度(中)	103-105 學年度(長)
從事差異教學	<ol style="list-style-type: none"> <li>1. 規劃學校改進教學之運作流程。</li> <li>2. 提升教師知能,認識學生多元能力。</li> <li>3. 推行多元評量,提升有效學習成果。</li> </ol>	<ol style="list-style-type: none"> <li>1. 評估學生學習需求,建立學生學習檔案。</li> <li>2. 推動教師專業成長,促進教師教學知能。</li> </ol>	<ol style="list-style-type: none"> <li>1. 發展線上教學系統,提供學生個別學習。</li> <li>2. 透過有效教學,減少差異。</li> </ol>
研發特色課程	<ol style="list-style-type: none"> <li>1. 強化課程發展委員會之功能,規劃學校校本課程發展計畫。</li> <li>2. 各科召開教學研討會,針對課程需要設計課程進度,各科之間再進行課務協商。</li> <li>3. 分科及跨領域規劃與設計課程。</li> </ol>	<ol style="list-style-type: none"> <li>1. 符應校園願景目標,因應 103 年實施 12 年國教,成立特色課程規劃小組,積極規劃各項特色課程。</li> <li>2. 推動各科成立特色課程研發社群,研發各科特色課程。</li> </ol>	<ol style="list-style-type: none"> <li>1. 建構特色課程評鑑機制。</li> <li>2. 組織特色課程評鑑小組。</li> <li>3. 持續推動各科特色課程研發社群,研發及修正特色課程。</li> <li>4. 建置特色課程網路資源系統。</li> </ol>

<p>多元學習環境</p>	<ol style="list-style-type: none"> <li>1. 開設科學班，高一、高二加強數理課程，高三至合作大學修課。</li> <li>2. 開設專題研究課程，激發學生研究風氣。</li> <li>3. 開設數理資訊菁英進階課程，加強學生數理能力。</li> <li>4. 強化語文能力，舉辦英語話劇比賽、作文及演講比賽，遴派優秀學生參加外交小尖兵等校外比賽。</li> <li>5. 推行均衡的全人教育。</li> </ol>	<ol style="list-style-type: none"> <li>1. 根據每年學生需求，與師大合作辦理「英語營」、「科學營」、「數學營」、「創意設計營」等活動。</li> <li>2. 透過晨讀及主題導讀活動，提升學生閱讀能力。(國中部)</li> <li>3. 透過學習護照規畫，推動學生自主及多元化的學習。(國中部)</li> <li>4. 因應十二年國民基本教育，推動活化教學，增進學生學習興趣。(國中部)</li> </ol>	<ol style="list-style-type: none"> <li>1. 持續與大學進行合作培育計畫</li> <li>2. 邀請國外大學以上學生至校進行教育輔導之服務學習活動。</li> <li>3. 整合教學、學務、輔導各項資源，透過規畫持續發展本校特色。</li> </ol>
<p>實施補救教學</p>	<ol style="list-style-type: none"> <li>1. 因應補救教學之需辦理教師知能研習。</li> <li>2. 建構快篩工具，篩選實施補救教學對象。</li> </ol>	<ol style="list-style-type: none"> <li>1. 鼓勵教師參與種子教師培訓。</li> <li>2. 建構學生學習資料管理與分析系統。</li> <li>3. 建置不同層級的補救教學策略。</li> </ol>	<ol style="list-style-type: none"> <li>1. 建置學校學習支援系統。</li> <li>2. 連結各方資源，合力推動補救教學。</li> <li>3. 建立有效考核系統，診斷補救教學成效。</li> </ol>

## (二)、專業發展

項次	98-100 學年度(短)	101-102 學年度(中)	103-105 學年度(長)
教師專業進修成長	<ol style="list-style-type: none"> <li>1. 規劃辦理各學科教師專業進修研習活動。</li> <li>2. 鼓勵教師參與研習及進修活動。</li> <li>3. 培養教師跨領域學習。</li> </ol>	<ol style="list-style-type: none"> <li>1. 鼓勵教師發表教學成果。</li> <li>2. 鼓勵教師與學術機構合作計畫。</li> <li>3. 鼓勵教師參與教學教材競賽，提升教師教學創意與多元化。</li> <li>4. 鼓勵教師研習及進修活動。</li> </ol>	<ol style="list-style-type: none"> <li>1. 鼓勵教師建構教學檔案，累積教學資源。</li> <li>2. 培育專家級教師。</li> </ol>
教師專業學習	<ol style="list-style-type: none"> <li>1. 宣導教師「專業學習社群」(PLA)。</li> <li>2. 激發教師自我反思與成長。</li> <li>3. 調查教師參與意願。</li> </ol>	<ol style="list-style-type: none"> <li>1. 鼓勵教師自動自發由下而上組織專業社群。</li> <li>2. 協助社群運作，加強深度對話與經驗分享。</li> </ol>	<ol style="list-style-type: none"> <li>1. 拓展社群領域與他校或跨領域合作。</li> <li>2. 建構支持性環境，充實社群成長所需設備。</li> </ol>



社群			
教師專業發展評鑑	<ol style="list-style-type: none"> <li>1. 申請教師專業發展評鑑計畫。</li> <li>2. 推廣初階、進階評鑑人員培訓認證。</li> </ol>	<ol style="list-style-type: none"> <li>1. 續辦教師專業發展評鑑計畫，逐年增加評鑑層面。</li> <li>2. 擬訂教師及學科成長計畫，鼓勵教師組織專業學習社群。</li> <li>3. 發展各學科教師專業成長評鑑人員與教學輔導教師體系。</li> </ol>	<ol style="list-style-type: none"> <li>1. 採用多年期教師專業發展評鑑模式(專業成長與評鑑循環模式)。</li> <li>2. 建構教師專業社群，發展校本特色課程、活化教學與評量。</li> <li>3. 建構E化教學檔案及專業學習社群分享空間。</li> </ol>
教師實習輔導	<ol style="list-style-type: none"> <li>1. 擴充教育實習輔導計畫。</li> <li>2. 建立行政、教學、導師實習制度。</li> </ol>	<ol style="list-style-type: none"> <li>1. 推動實習輔導教師認證，增進輔導教師知能。</li> <li>2. 持續建制行政、教學、導師實習檔案，累積經驗並尋求改進。</li> <li>3. 培養教育實習學生專業能力與職場敬業態度。</li> </ol>	<ol style="list-style-type: none"> <li>1. 建立與師資培育大學之合作夥伴關係。</li> <li>2. 建構實習輔導教師專業成長社群。</li> <li>3. 建構行政、教學、導師實習之整體輔導及評鑑機制。</li> </ol>

### (三)、品格陶冶

項次	98-100 學年度 (短)	101-102 學年度 (中)	103-105 學年度 (長)
推動環境教育、服務學習	<ol style="list-style-type: none"> <li>1. 鼓勵師生參與服務學習活動，以實際行動回饋社會。</li> <li>2. 推動整潔、秩序、資源回收競賽及禮儀活動，從做中學，力行實踐生活教育。</li> <li>3. 成立環境教育委員會，推動環境教育各項工作，加強環保意識及節能減碳觀念。</li> </ol>	<ol style="list-style-type: none"> <li>1. 鼓勵學生成立服務性社團，從事社區關懷活動，提升服務學習品質與成效。</li> <li>2. 主動與社福團體聯繫，增加服務學習的機會。</li> <li>3. 進行環境教育績優單元的參訪，學習其他單位推動環境教育的具體作法。</li> </ol>	<ol style="list-style-type: none"> <li>1. 配合公民課程，融入品德教育議題於課程中。</li> <li>2. 配合化學與地球科學課程，融入環境教育相關知能。</li> <li>3. 選拔服務學習楷模，塑立學習典範。</li> </ol>
生命教育	<ol style="list-style-type: none"> <li>1. 擬定學年推展生命教育實施計畫、學生憂鬱與自我傷害防治工作計畫，並據以推行。</li> <li>2. 舉辦生命教育講座、師生靜坐課</li> </ol>	<ol style="list-style-type: none"> <li>1. 邀請專家學者，透過工作坊、讀書會、分享等多元型式，辦理各項教師專業成長活動。</li> <li>2. 充實品德教育教學及補充教材，提</li> </ol>	<ol style="list-style-type: none"> <li>1. 建立榮譽制度，獎勵同學們在校內與校外之善行義舉，培養品德與榮譽心。</li> <li>2. 每月統計品德教育執行狀況，藉</li> </ol>

<p>品格教養</p>	<p>程。</p> <ol style="list-style-type: none"> <li>3. 透過教學研究會將生命教育、性別平等教育、法治教育、環境教育等重大議題融入課程。</li> <li>4. 成立品德教育推動小組，結合教師、家長、社區等資源來推動。</li> <li>5. 辦理「品德教育專題講座」，邀請家長共同參與，結合學校教育與家庭教育。</li> <li>6. 將宣導議題列為班會討論題綱，進行相互分享及學習。</li> <li>7. 設計「社長筆記本」，培養各社團社長的領導統御知能，以達成「點」的實現。</li> </ol>	<p>供教學支援及運用。</p> <ol style="list-style-type: none"> <li>3. 製作與品德教育有關之標語牌。</li> <li>4. 透過教室佈置競賽，鼓勵融入「品德教育」相關主題，以發揮情境教育功能。</li> <li>5. 辦理領導統御分享座談會，請表現良好的社長分享心得，以達成「線」的擴散。</li> </ol>	<p>以瞭解品德教育狀況，即時獎勵表現優良學生。</p> <ol style="list-style-type: none"> <li>3. 結合校友資源，連結社團社長與社會上各行業的知名校友，以深化領導統御學習的「面」。</li> <li>4. 持續辦理教師成長團體活動，活絡教師專業社群。</li> </ol>
-------------	---	---	---

健全身心	<ol style="list-style-type: none"> <li>1. 課後開放運動場館、健身房及韻律教室，建構支持性的運動環境。</li> <li>2. 辦理健康生活講座，協助師生建立正確的運動觀念。</li> <li>3. 辦理心靈講座，培養正確的價值觀與人生觀。</li> <li>4. 辦理壯遊活動競賽，鼓勵同學自行規劃更有意義的假期活動。</li> </ol>	<ol style="list-style-type: none"> <li>1. 全日開放各個場館，鼓勵師生多加使用，養成固定的運動習慣。</li> <li>2. 辦理樂活運動，推廣正向的生命態度。</li> <li>3. 辦理壯遊經驗分享，遴選優質的旅行計畫，進行全校體驗分享。</li> </ol>	<ol style="list-style-type: none"> <li>1. 建置運動習慣登記網站，詳實記錄運動狀況，協助個人與學校掌握運動情形。</li> <li>2. 結合學校外部資源，辦理健全身心的校外教學活動，讓師生體驗身、心、靈合一的狀態。</li> <li>3. 結合社會資源，辦理更加深入的壯遊計畫。</li> </ol>
------	---	--	---

#### (四)、適性輔導

項次	98-100 學年度 (短)	101-102 學年度 (中)	103-105 學年度 (長)
諮商輔導	<ol style="list-style-type: none"> <li>1. 落實三級輔導預防機制，進行三級評估及轉介，落實高關懷學生輔導工作。</li> </ol>	<ol style="list-style-type: none"> <li>1. 辦理教師輔導知能研習活動，並鼓勵教師參與輔導知能及情緒管理相關活動。</li> </ol>	<ol style="list-style-type: none"> <li>1. 強化學校內、外諮商服務系統間的聯繫，建立資源整合運作模式。</li> </ol>

	<ul style="list-style-type: none"> <li>2. 了解並掌握特殊學生之學習適應需求，落實適性輔導、各項轉銜工作。</li> <li>3. 落實高關懷學生輔導工作。</li> </ul>	<ul style="list-style-type: none"> <li>2. 引進校外專業諮商人力、社會與社區資源，建構完善諮商輔導與特教輔導機制。</li> </ul>	<ul style="list-style-type: none"> <li>2. 充實改善諮商輔導環境與設備。</li> </ul>
生涯輔導	<ul style="list-style-type: none"> <li>1. 以生涯發展的角度，設計班級輔導活動課程，並配合生涯規劃課程及各項心理測驗，引導學生了解自我及規劃未來方向。</li> <li>2. 辦理生涯輔導、選課選組輔導工作、生涯專題（大學校系、職業介紹）講座，並提供學生生涯輔導、諮詢。</li> <li>3. 建置輔導室生涯資訊相關資料、數位升學平台。</li> </ul>	<ul style="list-style-type: none"> <li>1. 系統化引導學生蒐集學習資料，建立生涯歷程檔案。</li> <li>2. 提昇數位升學平台功能、充實生涯資訊相關資料。</li> <li>3. 規劃校內教師適性輔導研習活動。</li> </ul>	<ul style="list-style-type: none"> <li>1. 充實輔導室、生涯規劃教室、數位升學平台之生涯資訊及媒材。</li> <li>2. 持續辦理校內教師適性輔導研習活動。</li> </ul>

(五)、E化校園

項次	98-100 學年度 (短)	101-102 學年度 (中)	103-105 學年度 (長)
建置數位環境	<ol style="list-style-type: none"> <li>1. 資訊中心目前設有四間電腦教室及一間數位媒體教室，供資訊教育及資訊融入教學使用。</li> <li>2. 提升本校對外網路頻寬，由 10MB 至 80MB。</li> <li>3. 建置全校各教室有線網路接點，支援資訊融入教學。</li> <li>4. 建置全校無線網路基地台，進行數位教學。</li> <li>5. 建置全校教師辦公桌 GIGA 有線網路接點，支援教師備課與資料查詢。</li> <li>6. 更新各棟大樓骨幹上 L2</li> </ol>	<ol style="list-style-type: none"> <li>1. 更新第三電腦教室，提升資訊教育品質。</li> <li>2. 第三電腦教室主機至 2101 年使用年限將達六年以上，因此需要更新主機系統。</li> <li>3. 提升本校對外網路頻寬，由 80MB 至 200MB。</li> <li>4. 建置校園雲端虛擬化作業系統，整合相關系統服務至虛擬作業系統中，以方便管理並節省主機與空間，達到節能減碳效益。</li> <li>5. 將全校無線基地台更新為符合 802.11n 規格以上之基地台，並提升無線網路涵蓋率至 99% 以上。</li> </ol>	<ol style="list-style-type: none"> <li>1. 持續更新電腦教室主機系統。</li> <li>2. 規劃建置數位學習教室，提升資訊融入教學使用。</li> <li>3. 提升學校校內、對外連線頻寬：               <ol style="list-style-type: none"> <li>(1) 滿足行動數位學習的需求，提升無線網路品質。</li> <li>(2) 提升對外網路頻寬達 300MB，滿足網際網路使用需求。</li> </ol> </li> <li>4. 建置行政人員及教師個人化虛擬作業系統，取代行政用主機及班級電腦的更新頻率，以節省經費支出。</li> <li>5. 建置系統備援機制，防止因突然</li> </ol>

	SWITCH，提昇全校網路品質。 7. 建置網頁過濾設備，提升網頁瀏覽安全性並確實阻擋P2P及線上遊戲。		伺服器損壞，造成行政工作與教學活動停滯的損失。
擴充多媒體資源	充實圖書、多媒體資源設備： 1. 配合校本特色與學校國際化發展，結合網路科技，建置多元化、多語言、多媒體的館藏資源，以符合師生的期許與需求，並拓展本校師生學習、研究的觸角。 2. 與臺師大圖書館、臺北市圖書總館的館際合作與資源共享。	推廣數位閱讀與電子資源之利用，與他校館際聯盟合作採購： 爭取廠商(凌網、華藝、聯合知識庫、Scholastic等)辦理電子書試閱活動，與友校策略聯盟，共同採購，資源共享。	建置免費網路資源檢索區： 1. 將網路上存在為數可觀的免費資源，建立網頁資訊的導航庫。 2. 與技藝館資訊中心整併成圖資中心，進而完善本校教學資源中心。
推廣數位閱	加強與其他圖書館、教育機構的合作： 與國家圖書館、臺北市立圖書館共同辦理專題講座及相關藝文	建置校園閱讀平台： 辦理讀書會、相關藝文活動、專題講座，培養學生主動廣泛閱讀的習慣，提升學生的閱讀素養。	規劃與企業合作，推動數位閱讀器與線上閱讀系統，符合時代需求。

讀	活動。		
資 訊 融 入 教 學	辦理各項數位教材融入教學研習，提升教師數位科技應用之能力。	<ol style="list-style-type: none"> <li>1. 建置 Moodle 教學平台。並辦理 Moodle 教學平台研習，推廣平台系統，同時推廣數位化學習系統，進行課前預習與課後複習，讓學生掌握學習進度與學習成果。</li> <li>2. 推動數位教育平台教學實驗計畫(源於信望愛基金會捐贈本校 HTC FLYER 7 吋平板電腦 1320 台，支援本校進行數位教學)。</li> </ol>	<p>提升教師專業發展評鑑中資訊融入教學之能力：</p> <ol style="list-style-type: none"> <li>1. 利用 Moodle 教學平台，建置教師教學歷程檔案，檢視教師的專業自主。</li> <li>2. 利用 IGTs 平台，建置教師教學檔案資料庫，讓教師教材可以多重分享，建立個人知識庫。</li> </ol>
強 化 資 訊 教 育	<ol style="list-style-type: none"> <li>1. 每年與微軟簽訂全校維護合約，確保校內作業系統及辦公室應用軟體均為合法授權。</li> <li>2. 每年與 ADOBE 簽訂升級合約，提供最佳軟體，進行資訊教育與資訊融入教學。</li> <li>3. 組織學生義工團隊協助資</li> </ol>	<ol style="list-style-type: none"> <li>1. 持續簽訂維護合約與升級合約。</li> <li>2. 建置校園虛擬網路架構，提供學生網路安全與骨幹網站建置的實習環境。</li> <li>3. 推動製作學生學習歷程檔案，透過數位資料，讓資訊呈現多元化。</li> </ol>	<ol style="list-style-type: none"> <li>1. 提升虛擬化作業系統主機等級，滿足電腦教室 200 個使用者同時上線操作之能力。同時透過多重作業系統選單，達到軟體有效管理機制。降低主機維護之比重，減少電腦教室維護之費用。</li> </ol>



	訊管理與官網建置。		
提升資訊安全	<ol style="list-style-type: none"> <li>1. 購買正版防毒軟體及網路入侵防禦系統，以維持個人電腦基本安全。</li> <li>2. 更新骨幹網路防火牆，採用效能更高、穩定性更好的系統，並且導入前端基礎防毒系統，將網路病毒的威脅擋在防火牆之前。</li> </ol>	<ol style="list-style-type: none"> <li>1. 導入全校有線、無線網路安全認證機制，依學校 EMAIL 帳號、密碼認證連接有線自動取得 IP 及無線網路，確認連結的安全性。</li> </ol>	<ol style="list-style-type: none"> <li>1. 更新骨幹網路防火牆。</li> <li>2. 建立垃圾郵件過濾系統，提升郵件安全。</li> </ol>

#### (六)、永續校園

項次	98-100 學年度 (短)	101-102 學年度 (中)	103-105 學年度 (長)
成立校園	<ol style="list-style-type: none"> <li>1. 成立校務會議常設委員會，討論本校校區整體規畫會議。</li> <li>2. 規劃捷運局設置信義線大安站通風井及增設出入口。</li> </ol>	<ol style="list-style-type: none"> <li>1. 成立校園規劃小組，討論本校校園長期規畫。</li> <li>2. 本校 103 年新興工程「體育教學館(教學游泳池)」案。</li> </ol>	<ol style="list-style-type: none"> <li>1. 游泳池拆除改建(103-105)</li> <li>2. 本校無障礙設施改善計畫。</li> <li>3. 討論本校校區整體規畫：圖書館拆除改建圖資科學大樓、</li> </ol>

<p>規劃小組</p>	<p>3. 拆除復舊學生社團辦公室與學生活動空間等相關工程。  4. 討論本校校舍改建 BOT/BTO 案。  5. 臺北市亮綠校園圍牆改建工程。  6. 游泳池興建計劃。  7. 明德樓興建工程工務所移撥畢聯會使用。</p>		<p>技藝館及中興堂拆除改建綜合館、高二中正樓改建。</p>
<p>從事硬體設施</p>	<p>拆除國中部舊址興建排球場 3 座 (98)  至善樓東側無障礙電梯(100)  國中部窗簾及窗戶貼紙採購案 (99)  新民樓補強工程(99)  中興堂補強工程(99)  樂教館舞台地板白蟻清除與地板整修工程(99)  圖書館校舍補強(100)  高一窗簾新置工程(100)  中興堂與技藝館照明設備更換 T5</p>	<p>建置哺乳室(101)  無障礙設施改善工程(102)  新民樓暨東樓窗簾新置工程(101)  中興堂舞台右側冷氣更換採購(101)  學生會與社團辦公室表演活動空間等相關復舊工程(100-102)  樂教館屋頂整修工程 (101)  新北樓配電盤更新 (電力改善) 工程 (101-102)  西樓防漏整修工程(101-102)  中興堂冷氣左側更新工程(102)  明德樓整體空間規劃，含一樓會議室</p>	<p>中正樓配電盤改善工程(103)  中正樓暨新民樓屋頂防漏工程(103)  明德樓會議室裝修工程(104)  體育館冷氣工程(105)</p>

	<p>燈管、老舊飲水機更替 30 台與體育運動設施更新。</p> <p>明德樓一樓多功能視聽教室第一期工程(100)</p> <p>圖書館第一閱覽室冷氣採購(100)</p> <p>國中部輔導室高架地板及理化科教室設備(99)</p> <p>明德樓化學實驗室整建(99)</p> <p>生物科實驗室設備更新(100)</p>	<p>及六樓空間規劃。(102)</p> <p>運動場跑道線新畫完成(101)</p> <p>中興堂投影機建置(101)</p> <p>體育館健身房冷氣建置採購(101)</p>	
綠化美化校園	<p>辦理廁所美化綠化比賽，鼓勵同學重視環境整潔。</p> <p>明德樓公共藝術案建置-藍天之子(含電視公播系統)(100)</p> <p>節能績效保證專案-教室全面進行 T5 燈管更換與空調設備及監控設施建置(98-100)</p>	<p>校園樹木疾病(褐根病)防治(102)</p> <p>冷氣插卡工程(102)</p> <p>票選校園美麗十景，鼓勵師生愛護我們的工作與學習環境。</p> <p>全校走廊油漆及教室整修工程(100-101)</p>	<p>永續校園局部改造計劃第一期—環境生態永續循環(103)</p> <p>永續校園局部改造計劃第二期—節能減碳資源循環(104)</p> <p>邀請校友認養學校美麗十景，以建構永續校園環境。</p> <p>配合 103 新興工程，落實綠建築概念並綠化美化校園。</p>
校園安全	<p>辦理校園警衛勤務委外辦理，落實門禁管制。</p> <p>臺北市亮綠校顏圍牆改建工程。</p>	<p>辦理校園警衛勤務委外辦理，落實門禁管制。</p> <p>加強人車動線管理。</p>	<p>配合 103 年新興工程，規劃全校停車空間及人車動線。</p> <p>增置校園公共區域監視系統範圍，進</p>

全 維 護		建置校園公共區域監視系統。 建立校園安全地圖。	行防竊、防意外監控。
-------------	--	----------------------------	------------

### (七)、學校認同

項 次	98-100 學年度 (短)	101-102 學年度 (中)	103-105 學年度 (長)
更 新 簡 介 、 文 物 徵 展 、 續 編 校	<ol style="list-style-type: none"> <li>1. 於附中 65 週年校慶，首次辦理萬人唱校歌活動，凝聚海內外校友的情感。</li> <li>2. 整理現存文物，徵集校友文物，於 101 年 65 校慶開放校史室。</li> <li>3. 中英日文 DVD 簡介。</li> </ol>	<ol style="list-style-type: none"> <li>1. 未來將於校慶活動時，持續辦理萬人唱校歌活動，以深化校友對於學校的歸屬感。</li> <li>2. 持續徵集校史文物。</li> <li>3. 招募義工，協助每週一至週五開放校史室。</li> <li>4. 協助文物之整理、攝影與登錄。</li> <li>5. 建置校史室網站。</li> <li>6. 修繕、建置校史室布展空間。</li> <li>7. 更新中英日文 DVD 簡介。</li> <li>8. 製作書面附中簡介。</li> </ol>	<ol style="list-style-type: none"> <li>1. 於附中 70 週年校慶時，將結合唱校歌與創新元素，共創校友對於母校的美好記憶。</li> <li>2. 持續徵集校史文物。</li> <li>3. 構思布展本校歷史之內涵，建置布展空間以展出。</li> <li>4. 發揮校史室功能，延長開放時間，以供外賓參訪或其他活動。</li> <li>5. 持續更新校史室網站。</li> <li>6. 蒐集學校簡介相關資料。</li> </ol>

史		<p>9. 增修官網英文簡介。</p> <p>10. 採訪校友，製作口述附中歷史。</p> <p>11. 蒐集續編校史所需之文件資料。</p>	<p>7. 持續更新官網英文簡介。</p> <p>8. 出版口述附中歷史。</p> <p>9. 附中草木鳥獸蟲魚箋。</p> <p>10. 續編附中校史。</p>
---	--	---	---

#### (八)、國際教育

項次	98-100 學年度 (短)	101-102 學年度 (中)	103-105 學年度 (長)
國際教育、雙向交流	<p>1. 鼓勵學生參加多國語言的演講、作文、西賽羅盃英語辯論比賽等活動，提升多元語言能力。</p> <p>2. 培養學生多元語言能力，拓展學生國際觀。</p> <p>3. 與各國頂尖高中保持聯繫，提供本校學生參與國際交流</p>	<p>1. 成立國際交流工作小組，由校長擔任召集人，定期召開工作會議，規劃與辦理年度國際教育文化交流活動。</p> <p>2. 透過教學研究會，將國際議題融入課程。</p> <p>3. 藉由舉辦營隊、國外教育旅行，參訪各國高中名校，拓展國際視野。</p> <p>4. 規劃辦理國際高中學生訪問接待活</p>	<p>1. 辦理教師國際課程研習，提升教職員國際視野以及處理國際事務能力。</p> <p>2. 辦理國際學術交流或指標學校參訪。</p> <p>3. 與美日知名高中交流往來，提升學生語文能力，開拓文化視野。</p>

<p>流、培養多語能力、締結姊妹校</p>	<p>之機會。</p> <p>4. 接待外賓，辦理國際雙向交流活動。</p> <p>5. 辦理國際教育旅行，規劃暑假英語營隊與暑假營隊，參訪國外著名學校與藝術文教機構。</p> <p>6. 持續與各國頂尖高中保持聯繫，提供本校同學交流學習之機會。</p>	<p>動，並安排適當交流課程。</p> <p>5. 持續辦理第二外語課程，培養學生多國語言能力。</p> <p>6. 設置英語學習角落，提供英文聽說的支持性環境。</p> <p>7. 與國外學校簽訂合作契約，並辦理海外學校定點學習活動及海外文化體驗活動。</p> <p>8. 持續辦理國際教育旅行，規劃暑假營隊，參訪國外著名學校與藝術文教機構。</p> <p>9. 增加教育旅行之國家，擴展教育旅行之廣度與深度，進一步締結國際姐妹校或合作備忘錄。</p> <p>10. 利用國際教育參訪及回國後專題報告等，培養學生國際觀。(國中)部)</p> <p>11. 締結姐妹校，目標一年一校，擴大交</p>	<p>4. 與國外頂尖高中締結姊妹校，維繫長期且持續的交流。</p> <p>5. 結合服務學習與國際交流精神，辦理海外志工服務學習營隊，幫助海內外需要協助的人。</p> <p>6. 配置雙語標誌，建置國際化校園。</p>
-----------------------	---	---	--

		換學生名額，提供學生至國外進行短暫 遊學機會。(國中部) 12. 撰寫中小學國際教育 SIEP 計畫，申請 相關補助。(國中部)	
--	--	---	--

## 柒、結語

附中創校至今六十六年，已培育出無數各領域傑出的人才，造就他一頁頁光輝燦爛的歷史。「附中」，對每個與他相遇的人而言，都是一個象徵「榮耀」的名字，它的內涵是「多元」、「開放」、「自主」與「創新」。時代的腳步不斷地向前奔馳，教育制度也在變革中，懇請所有關心附中的人給予指點勉勵，期許所有附中同仁務必肩負起歷史交付的使命，克盡職責，盡其在我，發揮才能與智慧，時時擦亮附中榮耀的光芒。